



Program **hållbart byggande i trä**

Definition av en träbyggnad:

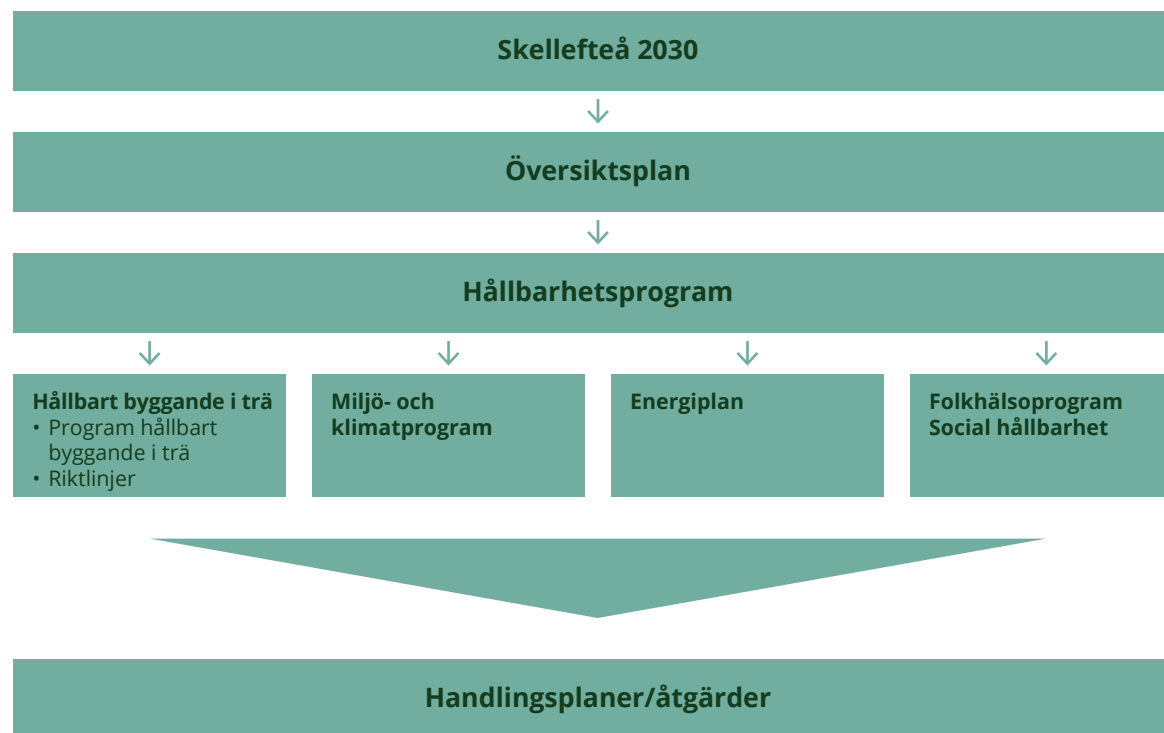
En byggnad räknas som en träbyggnad när den bärande stommen till huvuddel utgörs av träbaserade material.

Hållbart byggande i trä som en del av ett växande Skellefteå till 2030

Nya bostäder, nya arbetsplatser och infrastruktur som tar ny form. Just nu ser vi ett helt nytt Skellefteå växa fram. Och under de kommande femton åren planeras investeringar på över 100 miljarder kronor i Skellefteå kommun.

Program hållbart byggande i trä blir en del av det övergripande hållbarhetsprogrammet, med koppling till andra styrdokument som: riktlinjer för hållbart byggande i trä, energiplan, miljö- och klimatprogram, dagvattenstrategin, med flera.

Styrande dokument



Stimulans för ökat hållbart byggande i trä

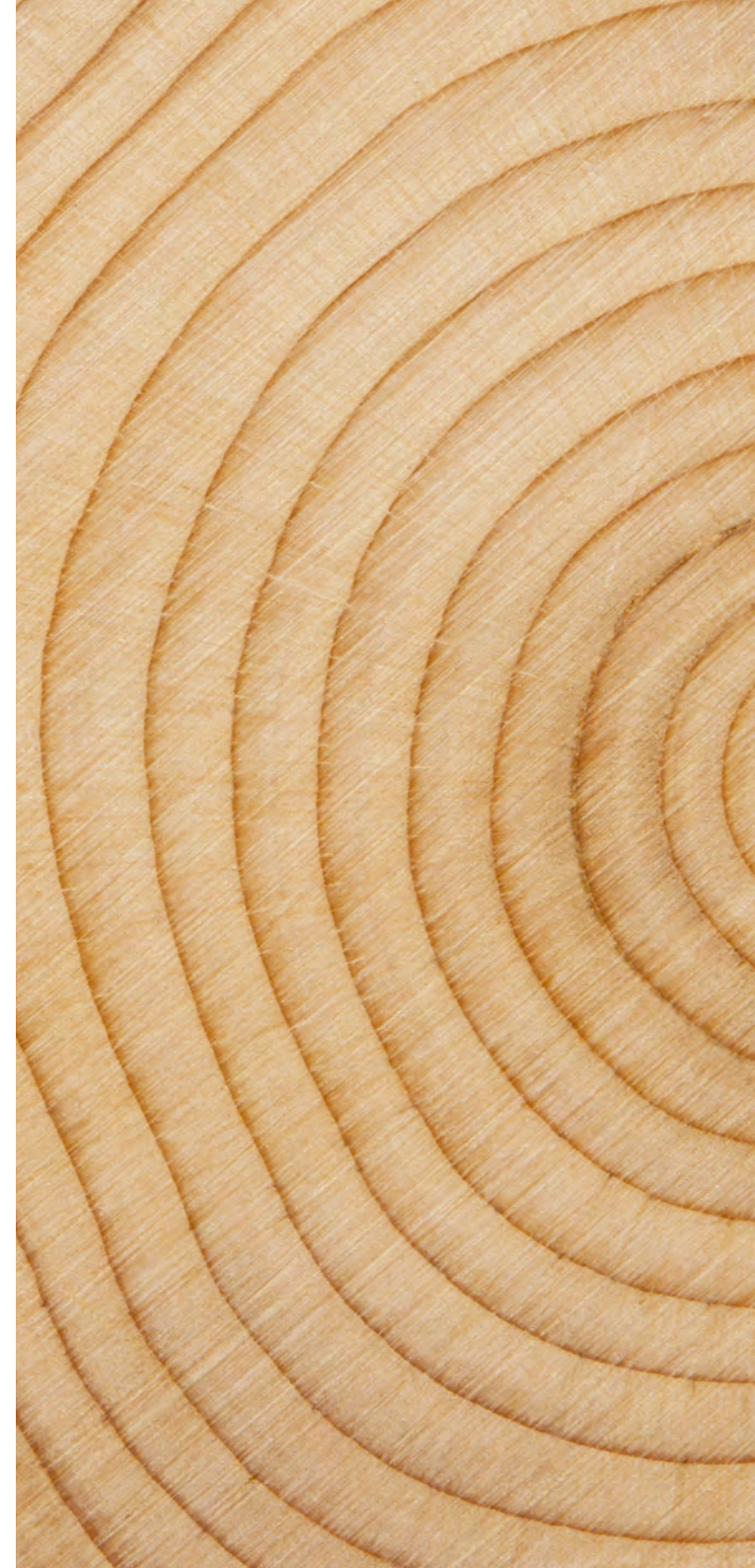
Skog och natur är nära och självklart här i norr, men också en av våra viktigaste naturtillgångar. Förädling av trä skapar både arbetstillfällen inom träindustrin och viktiga inkomster som exportvara. Industriell produktion ger effektivare byggprocesser och skapar nya arbetstillfällen samt klimatnytta, både i tätort och på landsbygd.

Att bygga hållbara städer, samhällen och livsmiljöer är en global utmaning. Så i Skellefteå, med våra naturresurser, blir det en självklarhet att ta vårt ansvar genom att bygga i trä, enligt våra riktlinjer för hållbart byggande i trä.

Vi vet att det hållbara byggandet skapar attraktiva miljöer som ser till hela människan och möten mellan människor. Detta stimulerar hela samhällets utveckling och målet med 90 000 invånare till 2030 samtidigt som vi når hållbarhetsmålen.

För att skapa en hållbar och fossilfri stad krävs en ny helhetssyn – ett livscykelperspektiv – där hänsyn tas hela vägen från resursutvinning, tillverkning och brukande till rivning samt avfallshantering av byggnader. Användningen av förnyelsebara byggnadsmaterial, tillsammans med innovationer inom energieffektivt träbyggande, bidrar tydligt till att Skellefteå blir ledande när det gäller att hålla låga fossila koldioxidutsläpp. Kraven på ekonomisk, social och miljömässig hållbarhet som klimatpåverkan, konkurrensförmåga samt kompetensförsörjning driver innovation och tillväxt.

Skellefteå kommun är med och formar den moderna träarkitekturen både nationellt och internationellt. Byggandet i Skellefteå kännetecknas av god arkitektur och förmåga att ta tillvara träets möjligheter.

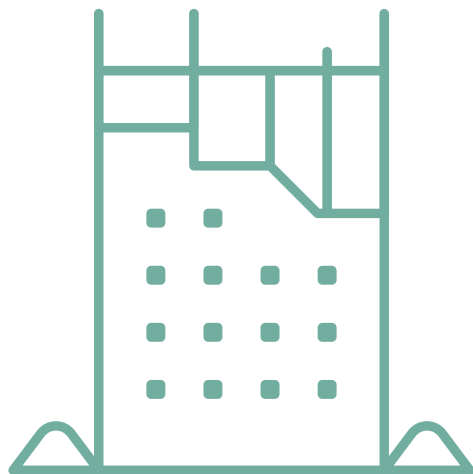


Skellefteå kommuns inriktning

Kommunkoncernen arbetar för en ekologiskt, ekonomiskt och socialt hållbar utveckling enligt definitionerna i kommunens hållbarhetsprogram och riktlinjer för hållbart byggande i trä. Hållbarhetsarbetet i Skellefteå kommun bidrar till att uppnå de globala Agenda 2030-målen.

Program hållbart byggande i trä gäller för hela Skellefteå kommun – allt som byggs och överallt där Skellefteå kommun bygger, direkt eller via bolag. Riktlinjer för hållbart byggande i trä ska också tillämpas vid privat exploatering av mark som kommunen erbjuder till marknaden. Detta gäller samtliga nämnder, förvaltningar och bolag med övervägande kommunalt ägarinflytande.

Med alla byggen avses ny-, till- eller ombyggnationer med trästomme. Byggprojekt som paviljonger, miljöhus, mindre renoveringar räknas inte, medan tillbyggnader och påbyggnader kan räknas in. Programmet ska följas upp i kommunkoncernens miljöbokslut.



Syftet med programmet:

- Skellefteå kommun är modiga beställare och upphandlare med en pionjärande som driver innovation och vi arbetar gärna i dialog med nya aktörer.
- Förbättra träindustrins förutsättningar och stärka dess kompetens- och konkurrenskraft. Det vill säga ökad förädling av produkter, system och tjänster, utveckling och innovation för industriellt trä i byggandet, samt stimulans till befintliga företag och nyetableringar.
- Stimulera forskning och innovation som bedrivs vid Campus Skellefteå, i samarbete med andra intresseorganisationer, universitet och institut i regionen.
- Få träindustrin att se hela livscykelperspektivet från frö till byggnad och att materialen som används kan återtas, cirkuleras eller återvinnas inom ramen för cirkulärt byggande.
- Lyfta värdet av trä och hållbara material i ett klimatsmart samhälle.
- Utveckla finansierings- och uppföljningsmodeller för hållbart byggande.



Träbyggnadsmål för Skellefteå kommun i samhällsutvecklingen

De lokala träbyggnadsmålen förhåller sig till de allmänna målen i det regionala skogsprogrammet för temaområde träindustri för Västerbotten och Skellefteå kommuns övergripande mål 2030. Tillsammans med aktörer inom branschen tar vi ett nationellt ansvar för att driva träbyggandet vidare och i samverkan belysa vilka möjligheter trä erbjuder.

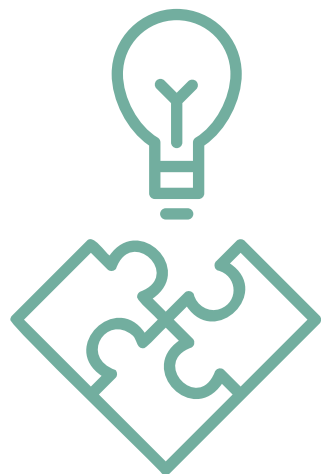
Grundprincipen är att Skellefteå kommunkoncern ska pröva trä i alla kommunala lokaler och bostäder, samt i de kommunala utomhus- och inomhusmiljöer som byggs genom att:

- Skellefteå kommun väljer i största möjliga mån byggsystem med låg miljö- och klimatpåverkan i upphandlingsskedet.
- Satsa på cirkulation för att stimulera återvinning och återanvändning av byggnader.
- Vid upphandling tar vi alltid hänsyn till livscykelperspektiv för att beräkna klimatbelastningen med ett koncerngemensamt verktyg för LCA- och LCC-analys.
- Ha inomhusmiljöns betydelse för hälsan i fokus.
- Satsa på social hållbarhet och god arkitektur som skapar liv mellan husen.
- Ställa krav på social hänsyn för arbetstagare som utför offentliga uppdrag.
- Träinnovationsklustret samverkar för att stärka och marknadsföra den regionala industrin och kompetensen.
- Andelen hållbara byggen i trä sammanställs i kommunkoncernens bokslut, och ska över åren öka och mäts som en trendförändring.
- Generera nya arbetstillfällen inom träindustrin både i tätort och på landsbygd.

Samverkan och dialog via Träinnovationsklustret i Skellefteå

Skellefteå kommun samordnar Träinnovationsklustret i Skellefteå, som knyter ihop företag med forskning, utveckling, utbildning, provningsverksamhet och sporrar det offentliga att bli en bättre beställare.

I Skellefteåregionen främjar vi utvecklingen av trä i byggandet genom att involvera forsknings- och innovationsaktiviteter i byggprojekt. Där kan förbättrad teknik och nya innovationer tillämpas samt skapa ny kunskap för framtida byggnationer.



I Skellefteå samarbetar vi med akademien och träindustrin för att skapa mer kunskap om:

- Trä och andra förnyelsebara byggmaterial.
- Innovationsutveckling mot rena teknologier i byggandet.
- Trä och andra hållbara produkter och material i byggandet.
- Effektiva processer inom sågverk, träbyggande och trämanufaktur.
- Ökat fokus på cirkulär ekonomi inom det cirkulära byggandet. I demonteringsfasen har trä fördelar gentemot andra byggnadsmaterial och är ett bra exempel på cirkulär ekonomi.

Organisation, roller och ansvar

För att stimulera ett fortsatt ökat engagemang för träbyggande är det viktigt med samordning, öppen dialog samt kunskapsöverföring och kommunikation. Det gäller både internt i den kommunala organisationen och med externa aktörer lokalt, nationellt och internationellt.

Kommunstyrelsen i Skellefteå kommun är ansvarig för program hållbart byggande i trä som antas av kommunfullmäktige. Kommundirektör/VD för Skellefteå Stadshus AB och de kommunala bolagen SKEBO/SIH ansvarar för implementering och genomförande av programmet för hållbart byggande i trä i sina respektive verksamheter.

Detta innefattar att följande ansvar delegeras till berörda förvaltningar och bolag:

- Dialog med byggherrar och entreprenörer, markanvisningar och markförsäljning.
- Näringslivskoppling kopplat till träbyggnader.
- Arkitektur- och gestaltungsfrågor kopplat till träbyggnation.
- Beakta trä för ett hållbart byggande vid upphandling.
- Ta tillvara träets fördelar i kommunens tekniska infrastruktur.

Träinnovationsklustrets roll är att verka för hållbar tillväxt i regionen genom att stärka näringslivets konkurrenskraft och förnyelse samt att lyfta fram trästaden Skellefteå ur ett nationellt och internationellt perspektiv. Klustret ska också arbeta för kontinuerligt informations- och kunskapsutbyte samt samverka vid studiebesök, mässor och konferenser.

Uppföljning och utvärdering av programmet hållbart byggande i trä görs varje mandatperiod av kommunstyrelsen i enlighet med styrmodellen. För samordning och ledning ansvarar samhällsbyggnadsförvaltningen.



Fakta

Livscykelanalys eller Life Cycle Assessment (LCA)

är en metod för att ge en helhetsbild av hur stor den totala miljöpåverkan är under en produkts livscykel. Från råvaruutvinning, via tillverkningsprocesser och användning, till avfallshanteringen, transporter och energiåtgång i mellanleden.

Life Cycle Cost (LCC)

Livscykel kostnader (LCC) är summan av alla dina kostnader från det att du köper produkten tills att du gör dig av med den. LCC är ett verktyg som visar hur en dyrare investering kan löna sig i längden tack vare lägre drifts- och underhållskostnader, vilket för vissa produkter även är ett starkt miljöargument.

Cirkulär ekonomi

är ett uttryck för ekonomiska modeller för affärsmöjligheter där cirkulära kretslopp i ett företag, samhälle eller en organisation används snarare än linjära processer som hittills har varit dominerande. Cirkulär ekonomi är inspirerat av industriell ekologi, Performance Economy och Cradle-to-cradle-rörelsen, eller Vagga till vagga på svenska. Jämför även kretsloppsekonomi som politiskt begrepp.

Fossila koldioxidutsläpp

Förbränning av olja, kol, torv och naturgas – så kallade fossila bränslen – är den största källan till utsläpp av koldioxid, svaveldioxid och kväveoxider i Sverige. Utsläppen påverkar klimatet, ger upphov till försurning av skog och mark och orsakar hälsoproblem.

Nomenklatur

Cirkulär ekonomi

Ett cirkulärt kretslopp som strävar efter att avfall i första hand återanvänds, materialåtervinns eller används för att utvinna energi.

CO2-ekvivalent

Växthusgaser som omräknats till motsvarande mängd koldioxid.

Fossilfri energi

Energi som inte produceras direkt från fossila bränslen som olja, kol eller naturgas. I Sverige produceras fossilfri el av kärnkraft och förnybara energikällor.

Förnybar energi

Producers från energikällor som kontinuerligt förnyas naturligt och som inte kommer ta slut. I Sverige nyttjas i huvudsak sol, vind, vatten och biobränsle som förnybara källor.

Koldioxidbudget

Metod som beräknar hur mycket de totala utsläppen av koldioxid med fossilt ursprung måste minska för att kommunen ska bidra till Parisavtalets mål.

LCA

Livscykelanalys: en metod för att bedöma den totala miljöpåverkan under en produkts hela livscykel, från råvaruutvinning till avfallshantering, inklusive tillverkningsprocesser, transporter och energiåtgång i mellanleden.

LCC

Livscykelkostnadsanalys: en ekonomisk analys som sammanställer totala kostnader och intäkter för ett systems eller en produkts livslängd. Kan användas för att inkludera långsiktiga effekter i ett inköpsbeslut och på så vis bidra till en både ekonomisk och miljömässigt hållbar investering.

FN:s globala mål för hållbar utveckling 2030



Program för hållbart byggande i trä berör flera av de globala målen som presenteras i listan över FN:s globala hållbarhetsmål.

De mest relevanta för Skellefteå kommun är:

- 3 God hälsa och välbefinnande
- 5 Jämställdhet
- 7 Hållbar energi för alla
- 9 Hållbar industri, innovationer och infrastruktur
- 11 Hållbara städer och samhällen
- 12 Hållbar konsumtion och produktion
- 13 Bekämpa klimatförändringarna